

**ỦY BAN NHÂN DÂN  
TỈNH QUẢNG NINH**  
Số: **3870**/QĐ-UBND

**CỘNG HOÀ XÃ HỘI CHỦ NGHĨA VIỆT NAM**  
**Độc lập - Tự do - Hạnh phúc**  
Quảng Ninh, ngày **28** tháng **12** năm 2022

### **QUYẾT ĐỊNH**

**Phê duyệt Phương án bảo vệ công trình đập, hồ chứa nước Đá Trắng,  
xã Tràng Lương, thị xã Đông Triều, tỉnh Quảng Ninh**

### **ỦY BAN NHÂN DÂN TỈNH QUẢNG NINH**

*Căn cứ Luật Tổ chức chính quyền địa phương ngày 19/6/2015; Luật Sửa đổi, bổ sung một số điều của Luật Tổ chức Chính phủ và Luật Tổ chức chính quyền địa phương ngày 22/11/2019;*

*Căn cứ Luật Thủy lợi ngày 19/6/2017; Luật Phòng, chống thiên tai năm 2013; Luật Sửa đổi, bổ sung một số điều của Luật Phòng, chống thiên tai và Luật Đê điều năm 2020;*

*Căn cứ các Nghị định của Chính phủ: số 67/2018/NĐ-CP ngày 14/5/2018 quy định chi tiết một số điều của Luật Thủy lợi; số 114/2018/NĐ-CP ngày 04/9/2018 về quản lý an toàn đập, hồ chứa nước;*

*Căn cứ các Thông tư của Bộ Nông nghiệp và Phát triển nông thôn: Số 05/2018/TT-BNNPTN, ngày 15/5/2018 quy định chi tiết một số điều của Luật Thủy lợi; số 03/2022/TT-BNNPTNT ngày 16/6/2022 Sửa đổi, bổ sung một số điều của Thông tư số 05/2018/TT-BNNPTNT ngày 15/5/2018 quy định chi tiết một số điều của Luật Thủy lợi.*

*Theo đề nghị của Sở Nông nghiệp và Phát triển nông thôn tại Tờ trình số 5606/TTr-NN&PTNT ngày 29/11/2022 và báo cáo thẩm định số 5562/SNN&PTNT-TL ngày 28/11/2022 của Sở Nông nghiệp và Phát triển nông thôn.*

### **QUYẾT ĐỊNH:**

**Điều 1.** Phê duyệt phương án bảo vệ công trình đập, hồ chứa nước Đá Trắng, xã Tràng Lương, thị xã Đông Triều, tỉnh Quảng Ninh (Có phương án kèm theo).

**Điều 2.** Giao Chủ tịch và Giám đốc Công ty TNHH MTV Thủy lợi Đông Triều Quảng Ninh chủ trì, tổ chức thực hiện, chịu trách nhiệm bảo vệ và đảm bảo an toàn công trình đập, hồ chứa nước Đá Trắng theo đúng quy định hiện hành.

**Điều 3.** Quyết định này có hiệu lực kể từ ngày ký ban hành.

Các ông (bà): Chánh văn phòng Ủy ban nhân dân tỉnh; Giám đốc Sở Nông nghiệp và Phát triển nông thôn; Chủ tịch Ủy ban nhân dân thị xã Đông Triều; Chủ tịch, Giám đốc Công ty TNHH MTV Thủy lợi Đông Triều Quảng Ninh và Thủ trưởng các cơ quan, đơn vị có liên quan căn cứ Quyết định thi hành./.

**Nơi nhận:**

- Bộ Nông nghiệp và PTNT (báo cáo);
- TT Tỉnh ủy, TT HĐND (báo cáo);
- QCT, các PCT UBND tỉnh;
- Như Điều 3 (thực hiện);
- TT Thông tin;
- V0, V1, V2, NLN3;
- NLN2, TM3, TM4;
- Lưu VT, NLN1 (10b-QĐ 125).

**TM. ỦY BAN NHÂN DÂN  
KT. CHỦ TỊCH  
PHÓ CHỦ TỊCH**



**Bùi Văn Kháng**





**PHƯƠNG ÁN BẢO VỆ CÔNG TRÌNH**

**Đập, hồ chứa nước Đá Trắng, xã Tràng Lương,  
thị xã Đông Triều, tỉnh Quảng Ninh**

*(Ban hành kèm theo Quyết định số: 3870/QĐ-UBND ngày 28/12/2022  
của Ủy ban nhân dân tỉnh Quảng Ninh)*

**I. CƠ SỞ PHÁP LÝ**

1. Luật Phòng, chống thiên tai ngày 19/6/2013; Luật sửa đổi, bổ sung một số điều của Luật Phòng, chống thiên tai và Luật Đê điều ngày 17/6/2020;
2. Luật Thủy lợi ngày 19/6/2017;
3. Nghị định số 67/2018/NĐ-CP ngày 14/5/2018 của Chính phủ quy định chi tiết một số điều của Luật Thủy lợi;
4. Nghị định số 114/2018/NĐ-CP ngày 04/9/2018 của Chính phủ về quản lý an toàn đập, hồ chứa nước;
5. Nghị định 112/2008/NĐ-CP ngày 20/10/2008 của Chính phủ về quản lý, bảo vệ, khai thác tổng hợp tài nguyên nước và môi trường các hồ thủy lợi, thủy điện;
6. Nghị định số 03/2022/NĐ-CP ngày 06/01/2022 của Chính phủ quy định xử phạt vi phạm hành chính trong lĩnh vực phòng, chống thiên tai; thủy lợi; đê điều;
7. Thông tư số 05/2018/TT-BNNPTNT ngày 15/5/2018 của Bộ Nông nghiệp và PTNT quy định chi tiết một số điều của Luật Thủy lợi;
8. Thông tư số 03/2022/TT-BNNPTNT ngày 16/6/2022 của Bộ Nông nghiệp và PTNT Sửa đổi, bổ sung một số điều của Thông tư số 05/2018/TT-BNNPTNT ngày 15/5/2018 của Bộ Nông nghiệp và Phát triển nông thôn quy định chi tiết một số điều của Luật Thủy lợi.

**II. THÔNG TIN CHUNG**

**1. Chủ sở hữu, khai thác đập, hồ chứa nước**

- Tên doanh nghiệp: Công ty TNHH MTV Thủy lợi Đông Triều Quảng Ninh
- Địa chỉ trụ sở chính: Phường Hưng Đạo, thị xã Đông Triều, tỉnh Quảng Ninh
- Điện thoại: 0203.3870863

**2. Khái quát về đập, hồ chứa nước**

- Tên đập, hồ chứa: Hồ chứa nước Đá Trắng.
- Cấp công trình: Cấp III
- Địa điểm xây dựng: xã Tràng Lương, thị xã Đông Triều, tỉnh Quảng Ninh.
- Thời điểm đưa đập, hồ chứa vào khai thác, sử dụng: công trình được đưa vào khai thác năm 2003.



...  
...  
...  
...  
...

- ĐIỀU 1.**
- 1.1. Mục đích, phạm vi áp dụng...
  - 1.2. Phạm vi áp dụng...
  - 1.3. Phạm vi áp dụng...
  - 1.4. Phạm vi áp dụng...
  - 1.5. Phạm vi áp dụng...
  - 1.6. Phạm vi áp dụng...
  - 1.7. Phạm vi áp dụng...
  - 1.8. Phạm vi áp dụng...
  - 1.9. Phạm vi áp dụng...
  - 1.10. Phạm vi áp dụng...

- ĐIỀU 2.**
- 2.1. Phạm vi áp dụng...
  - 2.2. Phạm vi áp dụng...
  - 2.3. Phạm vi áp dụng...
  - 2.4. Phạm vi áp dụng...
  - 2.5. Phạm vi áp dụng...
  - 2.6. Phạm vi áp dụng...
  - 2.7. Phạm vi áp dụng...
  - 2.8. Phạm vi áp dụng...
  - 2.9. Phạm vi áp dụng...
  - 2.10. Phạm vi áp dụng...



- Năm sửa chữa, nâng cấp: Năm 2019 công trình được sửa chữa, nâng cấp hạng mục cụm đầu mối bao gồm đập đất, đập bê tông, tràn xả lũ, đường quản lý và nhà quản lý.

### III. NỘI DUNG PHƯƠNG ÁN BẢO VỆ CÔNG TRÌNH

**1. Đặc điểm địa hình, thông số thiết kế, sơ đồ mặt bằng bố trí công trình và chỉ giới cấm mốc phạm vi bảo vệ đập, hồ chứa.**

#### 1.1. Đặc điểm địa hình

##### 1.1.1. Địa hình khu vực công trình đầu mối:

Lưu vực cụm hồ Đá Trắng nằm ở vùng đồi núi thấp ở Đông Triều, thảm phủ ở mức trung bình.

- Hồ Đá Trắng: Đập chính là đập bê tông trọng lực có cao trình đỉnh đập +54,70m, dài 57,60m, cao 20,0m. Vai trái đập là sườn đồi thấp có cao độ từ +54,70m đến +65,0m; vai phải tiếp giáp với đập đất (đập phụ) có cao độ đỉnh đập là +55,30m.

##### 1.1.2. Địa hình khu vực hạ lưu hồ:

Vùng hạ lưu hồ chứa nước Đá Trắng vừa có đồi núi vừa có đồng bằng ven sông, phía bắc và tây bắc là vùng đồi núi thuộc cánh cung Đông Triều, phía nam là vùng đồng bằng ven sông.

#### 1.2. Các thông số thiết kế của công trình

TT	Các thông số kỹ thuật	Đơn vị	Giá trị
<b>1</b>	<b>Cấp công trình và chỉ tiêu thiết kế</b>		
-	Cấp công trình	Cấp	III
-	Tần suất lũ thiết kế	%	1,5
-	Tần suất lũ kiểm tra	%	0,5
<b>2</b>	<b>Thông số thủy văn</b>		
-	Diện tích lưu vực	Km <sup>2</sup>	12,5
<b>3</b>	<b>Thông số hồ chứa</b>		
-	Cao trình mực nước dâng bình thường	m	51,5
-	Cao trình mực nước chết	m	40,03
-	Cao trình mực nước hồ ứng với lũ thiết kế	m	53,98
-	Dung tích toàn bộ hồ chứa W <sub>tb</sub>	10 <sup>6</sup> m <sup>3</sup>	0,403
-	Dung tích hữu ích W <sub>hi</sub>	10 <sup>6</sup> m <sup>3</sup>	0,328
-	Dung tích chết W <sub>c</sub>	10 <sup>6</sup> m <sup>3</sup>	0,075
<b>4</b>	<b>Thông số đập chính</b>		
-	Cấp thiết kế	Cấp	III
-	Loại đập: Đập bê tông trọng lực		
-	Tiêu chuẩn thiết kế		TCVN9137-2012
-	Cao trình đỉnh đập	m	54,70
-	Cao trình đỉnh tường chắn sóng	m	55,30

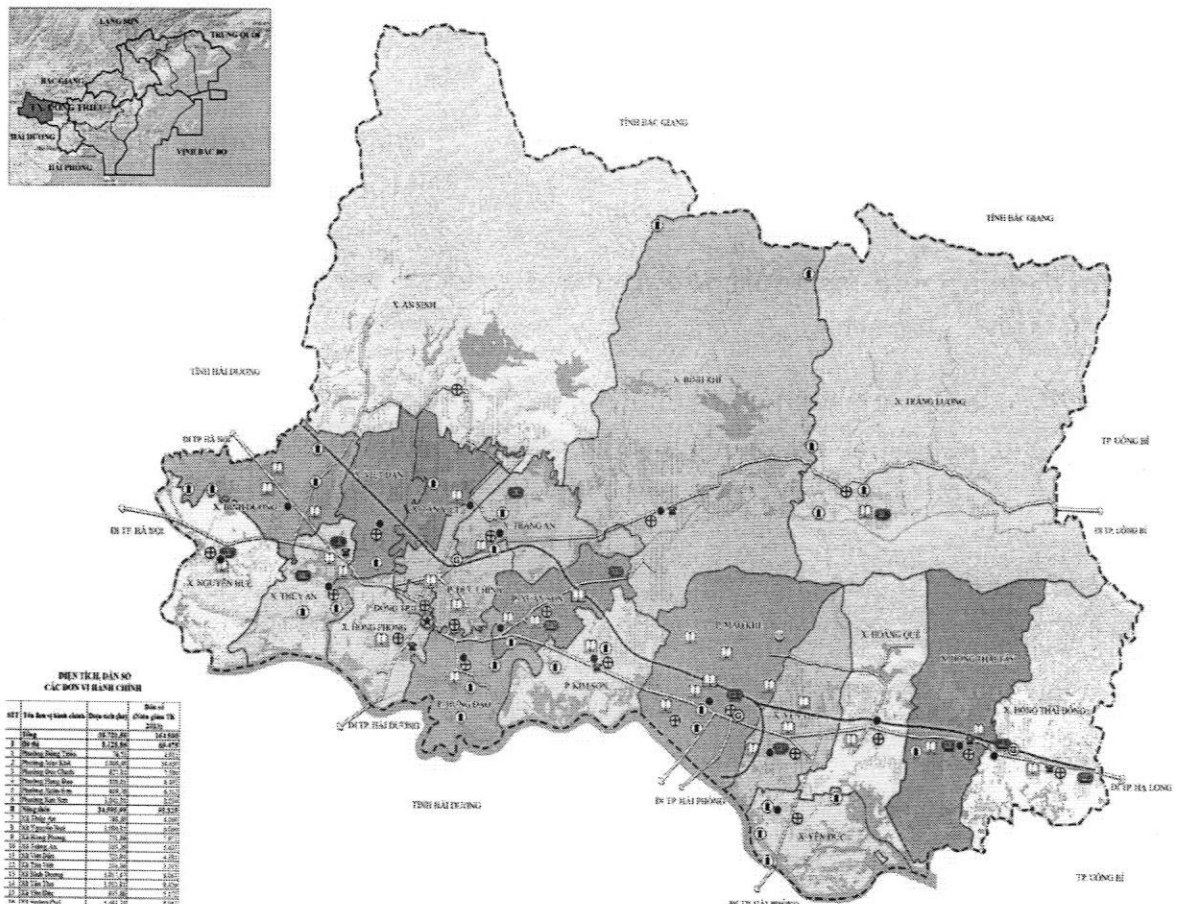
-	Chiều dài theo đỉnh đập	m	57,60
-	Chiều rộng đỉnh đập	m	2,50
-	Chiều cao đập lớn nhất	m	17,8
-	Mái thượng lưu đập		0
-	Mái hạ lưu đập		0,8
-	Hình thức tiêu nước: Tiêu nước kiểu mương thu nước sau đập		
<b>5</b>	<b>Thông số đập phụ</b>		
-	Cấp thiết kế	Cấp	IV
-	Loại đập: Đập đất đồng chất		
-	Tiêu chuẩn thiết kế		TCVN 8286-2009
-	Cao trình đỉnh	m	55,3
-	Cao trình đỉnh tường chắn sóng	m	55,56
-	Chiều dài theo đỉnh đập	m	220
-	Chiều rộng đỉnh đập	m	5,0
-	Chiều cao đập lớn nhất	m	10,3
-	Mái thượng lưu đập		2,5
-	Mái hạ lưu đập		2,5
-	Hình thức tiêu nước: Tiêu nước kiểu áp mái kết hợp mương thu nước sau đập		
<b>6</b>	<b>Thông số tràn xả lũ</b>		
-	Hình thức tràn: Tràn tự do, kiểu Ofixerop		
-	Cao trình ngưỡng tràn	m	51,50
-	Số khoang tràn	Khoang	1
-	Bề rộng tràn	m	38,70
-	Lưu lượng xả lũ thiết kế	m <sup>3</sup> /s	182,60
-	Cột nước tràn thiết kế	m	1,50
-	Chiều dài dốc nước	m	13,12
<b>7</b>	<b>Công lấy nước</b>		
-	Hình thức công: Công ống thép fi 0,60m		
-	Lưu lượng thiết kế	m <sup>3</sup> /s	3,48
-	Cao trình cửa vào	m	41,20
-	Cao trình cửa ra	m	41,18
-	Độ dốc đáy công		0,0016
-	Chiều dài công	m	12,50
-	Kích thước công	m	Fi 0,60
-	Hình thức đóng mở cửa công: Máy đóng mở		



	van đĩa hạ lưu		
<b>8</b>	<b>Kênh</b>		
-	Tổng chiều dài kênh đã kiên cố hóa	Km	4,005
-	Tổng chiều dài kênh đất	Km	0,0
-	Cầu máng trên kênh	Cái	0,0
-	Xi phông trên kênh (đường ống)	Km	1,276
-	Cống ngầm	Cái	10,0
-	Cống chia nước trên kênh	Cái	2,0
-	Máy đóng mở trên kênh(V0,V1,V2)	Cái	3,0

### 1.3. Sơ đồ mặt bằng bố trí công trình và chỉ giới cấm mốc phạm vi bảo vệ đập, hồ chứa.

- Hồ chứa nước Đá Trắng: Công trình đầu mối nằm vào khoảng toạ độ 21<sup>0</sup>07'57" vĩ độ bắc và 106<sup>0</sup>57'09" kinh độ đông, cách Quốc lộ 18 khoảng 10 km về phía Đông Bắc, cách Hạ Long khoảng 65km và cách Hà Nội khoảng 110km.
- Diện tích lưu vực công trình là 12,5 km<sup>2</sup>



Hình 1. Bản đồ khu vực hồ Đá Trắng

- Bản đồ hiện trạng bố trí công trình kèm theo

## **1.4. Chỉ giới cấm mốc phạm vi bảo vệ đập, hồ chứa nước**

### *1.4.1. Bàn đồ giao đất*

- Cụm đầu mối hồ chứa nước Đá Trắng đã được UBND tỉnh Quảng Ninh giao đất và cấm mốc giao đất tại Quyết định số 1147/QĐ-UBND ngày 03/5/2013.

- Hệ thống kênh và công trình trên kênh: Công ty TNHH MTV Thủy lợi Đông Triều đã được UBND tỉnh Quảng Ninh giao cho quản lý theo hiện trạng.

### *1.4.2. Chỉ giới cấm mốc phạm vi bảo vệ công trình*

- Khu vực lòng hồ:

+ Phạm vi bảo vệ bao gồm lòng hồ và vùng phụ cận được tính từ đường biên có cao trình bằng + 55,30m (cao trình đỉnh đập) trở xuống phía lòng hồ;

+ Mốc chỉ giới bảo vệ lòng hồ Đá Trắng cấm theo đường biên trên, có tổng chiều dài khoảng 2,698 km, số mốc bảo vệ 46 mốc;

+ Diện tích bảo vệ lòng hồ là 12,04315 ha.

- Cụm đầu mối :

+ Phạm vi bảo vệ bao gồm công trình và vùng phụ cận: Đập chính Đá Trắng thuộc đập cấp III, phạm vi bảo vệ được tính từ chân đập trở ra tối thiểu là 50,0m; đập phụ Đá Trắng thuộc đập cấp IV, phạm vi bảo vệ được tính từ chân đập trở ra tối thiểu là 20,0m thuộc quyền quản lý trực tiếp của Công ty TNHH MTV Thủy lợi Đông Triều Quảng Ninh; phạm vi còn lại do địa phương quản lý, sử dụng cho các mục đích không gây mất an toàn cho đập và hồ chứa.

+ Chiều dài vùng phụ cận đập dài 0,37 km, số mốc là 11 mốc.

+ Diện tích bảo vệ đập đất (tính cả diện tích thân đập) là 0,9 ha.

- Phạm vi bảo vệ hệ thống kênh và công trình trên kênh: Theo quy định tại Quyết định số 40/2018/QĐ-UBND, ngày 28/12/2018 của UBND tỉnh Quảng Ninh ban hành Quy định phạm vi vùng phụ cận đối với công trình thủy lợi trên địa bàn tỉnh Quảng Ninh (theo điểm a, điểm b, điểm c, điểm d khoản 1 Điều 5).

## **2. Tình hình quản lý, khai thác và bảo vệ đập, hồ chứa nước**

- Việc quản lý, khai thác và bảo vệ đập, hồ chứa nước Đá Trắng thực hiện theo quy trình, quy phạm kỹ thuật được quy định văn bản: Nghị định số 114/2018/NĐ-CP ngày 04/9/2018 của Chính phủ về Quản lý an toàn đập, hồ chứa nước; Điểm b Khoản 1 Điều 6 và Điều 7 Nghị định số 129/2017/NĐ-CP ngày 16/11/2017 của Chính phủ Quy định việc quản lý, sử dụng và khai thác tài sản kết cấu hạ tầng thủy lợi; Quyết định số 23/2019/QĐ-UBND ngày 26/6/2019 của UBND tỉnh Quảng Ninh Quy định phân cấp quản lý để khai thác và bảo vệ công trình thủy lợi trên địa bàn tỉnh Quảng Ninh.

+ Công trình hồ chứa nước Đá Trắng được UBND tỉnh giao Công ty TNHH MTV Thủy lợi Đông Triều Quảng Ninh quản lý, khai thác tại Quyết định số 23/2019/QĐ-UBND ngày 26/6/2019.

+ Cụm thủy nông Tràng Lương được Công ty TNHH MTV Thủy lợi Đông Triều giao nhiệm vụ quản lý vận hành cho Cụm thủy nông Tràng Lương gồm: 01 Cụm trưởng, 03 công nhân, trong đó: trình độ đại học 01 người, 03 công nhân thủy nông.



- Phạm vi bảo vệ đập, hồ chứa nước Đá Trắng thực hiện theo quy định tại khoản 3 Điều 21 Nghị định số 114/2018/NĐ-CP ngày 04/9/2018 của Chính phủ, cụ thể như sau:

+ Vùng phụ cận bảo vệ đập (công trình cấp III) được tính từ chân đập trở ra tối thiểu 50m;

+ Vùng phụ cận lòng hồ chứa nước có phạm vi được tính từ đường biên có cao trình bằng cao trình đỉnh đập 55,3m trở xuống phía lòng hồ.

- Các hoạt động trong phạm vi bảo vệ đập, hồ chứa nước phải có giấy phép theo quy định tại Nghị định số 114/2018/NĐ-CP ngày 04/9/2018 của Chính phủ.

### **3. Chế độ báo cáo, kiểm tra thường xuyên, định kỳ, đột xuất**

**3.1. Chế độ báo cáo:** Công ty TNHH MTV Thủy lợi Đông Triều Quảng Ninh có trách nhiệm thực hiện chế độ báo cáo báo cáo kiểm tra định kỳ, đột xuất tình hình công trình, như sau:

#### *3.1.1. Báo cáo định kỳ:*

Báo cáo định kỳ với các cơ quan có thẩm quyền: Sở Nông nghiệp và Phát triển nông thôn, Ban Chỉ huy Phòng, chống thiên tai - Tìm kiếm cứu nạn và Phòng thủ dân sự tỉnh, UBND thị xã Đông Triều về an toàn công trình đầu mối, kênh mương, gồm:

- Thời gian thực hiện báo cáo:

+ Đối với báo cáo hiện trạng an toàn đập, hồ chứa nước trước mùa mưa hằng năm: Trước ngày 15 tháng 4 hằng năm (theo Điểm a, Khoản 3, Điều 16, Nghị định số 114/2018/NĐ-CP của Chính phủ).

+ Đối với báo cáo hiện trạng công trình trong mùa mưa, lũ: Thực hiện kiểm tra đánh giá hiện trạng an toàn đập, hồ chứa nước ngay sau khi có mưa, lũ lớn trên lưu vực hoặc động đất mạnh tại khu vực công trình; thực hiện định kỳ báo cáo tháng/lần trong suốt mùa mưa bão hằng năm.

+ Đối với báo cáo hiện trạng công trình sau mùa mưa hằng năm: Thực hiện định kỳ báo cáo vào thời điểm cuối tháng 12 hằng năm.

+ Cập nhật mực nước hồ chứa: 2 lần/ngày trong mùa kiệt 4 lần/ngày trong mùa lũ khi mực nước hồ thấp hơn ngưỡng tràn; 1 giờ/1 lần khi mực nước hồ bằng hoặc cao hơn ngưỡng tràn; 1 giờ/4 lần khi mực nước hồ trên mực nước lũ thiết kế.

- Nội dung báo cáo: Thực hiện theo quy định tại khoản 2 Điều 16 Nghị định số 114/2018/NĐ-CP ngày 04/9/2018 của Chính phủ.

#### *3.1.2. Báo cáo đột xuất:*

Báo cáo đột xuất với các cơ quan có thẩm quyền gồm: Sở Nông nghiệp và Phát triển nông thôn, Ban Chỉ huy Phòng, chống thiên tai - Tìm kiếm cứu nạn và Phòng thủ dân sự tỉnh, UBND thị xã Đông Triều khi có yêu cầu hoặc xảy ra các tình huống đe dọa đến an toàn công trình, cụ thể một số trường hợp sau:

- Khi phát hiện các bất thường về thấm, chuyển vị của đập.

- Công trình đầu mối, kênh mương bị hư hỏng nặng hoặc các hư hỏng đã có từ trước diễn biến theo chiều hướng xấu.

- Khi có sự cố trong vận hành cửa van công lấy nước.

- Mưa lớn trên khu vực hồ chứa kéo bùn đất gây bồi lắng lòng hồ và tắc nghẽn cửa cống lấy nước.

- Khi lũ đổ về công trình và đạt từ mực nước lũ thiết kế trở lên.

- Các hành vi xâm hại tới công trình đầu mối, kênh mương.

### **3.2. Chế độ kiểm tra công trình**

Công ty TNHH MTV Thủy lợi Đông Triều chỉ đạo Cụm Thủy nông Tràng Lương phải thực hiện chế độ kiểm tra công trình như sau:

#### *3.2.1. Kiểm tra thường xuyên:*

Hằng ngày, công nhân quản lý vận hành hồ thực hiện các nội dung sau:

- Điều tiết nước cho công tác sản xuất nông nghiệp và kết hợp với việc kiểm tra thường xuyên cụm công trình đầu mối, lòng hồ, hệ thống kênh mương và các hạng mục công trình khác.

- Theo dõi cập nhật các thông số: Cao trình mực nước, lưu lượng qua cống, mực nước qua tràn.

- Theo dõi diễn biến các hiện tượng thấm, rò rỉ qua thân, nền, vai đập, sự chuyển vị của đập, các hiện tượng lún, nứt, sạt lở... của công trình.

- Khi phát hiện các hư hỏng, công nhân báo cáo Cụm Thủy nông Tràng Lương và thực hiện sửa chữa, nếu hư hỏng lớn thì Cụm Thủy nông Tràng Lương phải báo cáo Công ty TNHH MTV Thủy lợi Đông Triều bố trí kinh phí và có biện pháp xử lý kịp thời. Đối với các hư hỏng, sự cố hoặc có nguy cơ xảy ra sự cố công trình, trong trường hợp Công ty TNHH MTV Thủy lợi Đông Triều không đủ khả năng xử lý cần báo cáo và đề xuất giải pháp về UBND Tỉnh để chỉ đạo xử lý.

- Khi phát hiện các vi phạm và xâm hại đến công trình, hành lang bảo vệ công trình, công nhân phải báo địa phương để có các hình thức ngăn chặn các hành vi, đồng thời báo cáo Cụm Thủy nông Tràng Lương phối hợp cùng xử lý. Nếu vượt quá khả năng xử lý thì Cụm Thủy nông Tràng Lương báo cáo Công ty TNHH MTV Thủy lợi Đông Triều và các cấp có thẩm quyền để có biện pháp xử lý triệt để các vi phạm và xâm hại công trình.

#### *3.2.2. Kiểm tra định kỳ:*

- Công ty TNHH MTV Thủy lợi Đông Triều chủ trì phối hợp với UBND thị xã Đông Triều tổ chức kiểm tra công trình trước, trong và sau mùa mưa bão và báo cáo hiện trạng công trình gửi Sở Nông nghiệp và Phát triển nông thôn, Ban Chỉ huy Phòng, chống thiên tai - Tìm kiếm cứu nạn và Phòng thủ dân sự tỉnh, UBND thị xã Đông Triều, cụ thể:

+ Trước mùa mưa lũ hằng năm: Tiến hành kiểm tra, đánh giá chung về an toàn công trình đầu mối, kênh mương, cập nhật bổ sung phương án ứng phó thiên tai. Thời gian kiểm tra vào cuối tháng 3 hằng năm để đảm bảo thời hạn báo cáo trước ngày 15 tháng 4 hằng năm.

+ Trong mùa mưa: Tiến hành kiểm tra an toàn công trình, lưu lượng nước về hồ, mực nước trong hồ để theo dõi và có biện pháp tự sửa chữa hoặc đề xuất cấp có thẩm quyền cùng các giải pháp để đảm bảo an toàn công trình. Tiến hành kiểm tra định kỳ vào cuối các tháng mùa mưa để đảm bảo báo cáo kết quả vào đầu mỗi tháng.



+ Vào thời điểm sau khi kết thúc mùa mưa lũ: Thực hiện kiểm tra nhằm phát hiện các hư hỏng (nếu có), theo dõi diễn biến các hư hỏng đã có của công trình đầu mối, kênh mương; đề xuất biện pháp và kế hoạch sửa chữa khắc phục các hư hỏng tồn tại nhằm đảm bảo phục vụ kịp thời cho sản xuất. Thời gian kiểm tra vào đầu tháng 12 hằng năm.

+ Đối với kiểm tra tình trạng hạn hán thiếu nước: Vào đầu mùa vụ, Cụm Thủy nông Tràng Lương căn cứ vào mực nước trong hồ, Quy trình vận hành hồ chứa để dự báo hạn hán có thể xảy ra, từ đó phối hợp cùng địa phương lập lịch tưới nhằm thống nhất phương án điều tiết nước hợp lý.

### 3.2.3. Kiểm tra đột xuất:

Công ty TNHH MTV Thủy lợi Đông Triều thực hiện kiểm tra đột xuất trong các trường hợp sau:

- Trong trường hợp xảy ra mưa, lũ: Công ty TNHH MTV Thủy lợi Đông Triều trực 24/24h tại văn phòng Công ty, Cụm Thủy nông Tràng Lương phải tổ chức trực 24/24h tại công trình, các điểm xung yếu và tại nhà quản lý cụm để kịp thời xử lý sự cố có thể xảy ra.

- Trong trường hợp khi có lũ lớn hoặc khi đập có các sự cố bất thường, Công ty TNHH MTV Thủy lợi Đông Triều khẩn trương tổ chức kiểm tra, đánh giá hiện trạng công trình; thực hiện ngay các biện pháp đã xây dựng trong phương án PCTT & TKCN của Công ty, khẩn trương huy động nhân lực, thiết bị, vật tư để tổ chức khắc phục các hư hỏng nhằm đảm bảo sự làm việc bình thường và an toàn của công trình.

- Khi nghi ngờ, phát hiện có âm mưu phá hoại, Cụm Thủy nông Tràng Lương kiểm tra và báo cáo với Chính quyền địa phương và Công ty TNHH MTV Thủy lợi Đông Triều nhằm kịp thời có biện pháp, giải pháp kịp thời bảo đảm an toàn công trình.

**4. Quy định việc giới hạn hoặc cấm các loại phương tiện giao thông có tải trọng lớn lưu thông trong phạm vi bảo vệ công trình; quy định về phòng cháy, chữa cháy; bảo vệ an toàn nơi lưu trữ tài liệu, kho tàng cất giữ vật liệu nổ, chất dễ cháy, chất độc hại**

**4.1. Quy định việc giới hạn cấm các loại phương tiện giao thông có tải trọng lớn lưu thông trong phạm vi bảo vệ công trình**

- Cấm hệ thống biển cấm, trích lập bản quy định về tải trọng và loại phương tiện trước công trình để báo hiệu cho mọi người biết và thực hiện; Thông báo bằng văn bản đến các địa phương có liên quan để thông báo, tuyên truyền cho người dân biết việc không cho phép xe quá tải lưu thông qua công trình.

- Đối với Lòng hồ: Nghiêm cấm các phương tiện lưu thông trong lòng hồ khi chưa có sự đồng ý, cho phép của đơn vị quản lý hồ đập.

- Đối với đập chính và đập phụ (đập đất): Nghiêm cấm các phương tiện có tải trọng vượt quá 10 tấn lưu thông trên mặt, mái đập.

- Đối với hệ thống kênh mương: Nghiêm cấm các phương tiện có tải trọng vượt quá 2,5 tấn lưu thông trên bờ kênh.

## **4.2. Quy định về phòng cháy, chữa cháy; bảo vệ an toàn nơi lưu trữ tài liệu, kho tàng cất giữ vật liệu nổ, chất dễ cháy, chất độc hại**

Công ty TNHH MTV Thủy lợi Đông Triều có trách nhiệm bố trí thiết bị phòng cháy, chữa cháy theo đúng quy định, nghiêm cấm tất cả các hoạt động có nguy cơ gây ra cháy nổ tại công trình, đồng thời, tổ chức lớp tập huấn về phòng cháy chữa cháy cho cán bộ, công nhân viên quản lý hồ, đập và sử dụng thông thạo các phương tiện trong từng trường hợp chữa cháy. Đảm bảo an toàn hệ thống điện, đặc biệt khi mưa bão đề phòng tai nạn điện giật, cháy do chập điện

## **5. Tổ chức lực lượng và phân công trách nhiệm bảo vệ đập, hồ chứa nước; trang thiết bị hỗ trợ công tác bảo vệ**

### **5.1. Tổ chức lực lượng và phân công trách nhiệm bảo vệ đập, hồ chứa nước**

Để bảo vệ an toàn công trình, Công ty TNHH MTV Thủy lợi Đông Triều tổ chức, phân công thực hiện công tác bảo vệ như sau:

#### *5.1.1. Giám đốc Công ty TNHH MTV Thủy lợi Đông Triều:*

- Thường xuyên kiểm tra, đôn đốc, chỉ đạo việc thực hiện bảo vệ công trình. Hỗ trợ Cụm Thủy nông Tràng Lương giải quyết các hành vi vi phạm công trình, các sự cố công trình vượt quá khả năng của Cụm.

- Nếu thực hiện công tác bảo vệ công trình không tốt và để xảy ra hậu quả nghiêm trọng thì Giám đốc Công ty TNHH MTV Thủy lợi Đông Triều chịu trách nhiệm trước UBND Tỉnh theo quy định.

#### *5.1.2. Cụm trưởng Cụm Thủy nông Tràng Lương:*

- Thường xuyên kiểm tra đôn đốc việc thực hiện bảo vệ công trình của công nhân quản lý công trình đầu mối và hệ thống kênh mương.

- Chịu trách nhiệm phối hợp với chính quyền địa phương để giải quyết các hành vi vi phạm công trình.

- Khi xảy ra sự cố có thể gây mất an toàn công trình, Cụm trưởng phải chịu trách nhiệm huy động nhân, vật lực để khắc phục sự cố một cách sớm nhất để bảo đảm an toàn công trình. Nếu vượt quá khả năng thì báo lãnh đạo Công ty TNHH MTV Thủy lợi Đông Triều và cấp trên để xin hướng chỉ đạo.

- Mọi trường hợp để xảy ra vi phạm công trình, dù đã được xử lý tốt hay không tốt, nhưng gây hậu quả thiệt hại về tài chính, thì Cụm trưởng phải chịu trách nhiệm liên đới theo nội quy lao động của Công ty TNHH MTV Thủy lợi Đông Triều.

#### *5.1.3. Công nhân quản lý công trình:*

- Đối với công nhân quản lý được Cụm Thủy nông Tràng Lương phân công nhiệm vụ quản lý công trình hồ chứa nước Đá Trắng, hằng ngày bên cạnh công tác chuyên môn, phải thường xuyên có mặt trên hiện trường để kiểm tra bảo vệ công trình.

- Khi phát hiện công trình có nguy cơ bị xâm hại hoặc bị xâm hại thì phải có các biện pháp ngăn chặn, xử lý kịp thời. Trường hợp, vượt khả năng giải quyết phải báo cáo với Cụm trưởng và lãnh đạo Công ty TNHH MTV Thủy lợi Đông Triều để cùng với chính quyền địa phương lập biên bản, ngăn chặn các hành vi vi phạm đến an toàn công trình, yêu cầu hoàn nguyên lại hiện trạng ban đầu.

- Khi phát hiện công trình có sự cố có thể dẫn đến gây mất an toàn thì có trách nhiệm báo cáo kịp thời cho Cục trưởng để kịp thời thực hiện các biện pháp xử lý.

## 5.2. Trang thiết bị hỗ trợ công tác bảo vệ

TT	Tên thiết bị, vật dụng	Đơn vị	Số lượng
1	Đèn Pin cầm tay	Cái	03
2	Đèn pin đội đầu	Cái	03
3	Đèn pha	Cái	03
3	Áo phao	Cái	03
4	Đồ đi mưa	Bộ	03
5	Ủng đi mưa	Bộ	03

## 6. Tổ chức kiểm tra, kiểm soát người và phương tiện ra, vào công trình

- Hằng ngày, nhân viên quản lý công trình có nhiệm vụ trực, kiểm tra, kiểm soát người và phương tiện ra vào công trình; xử lý những trường hợp vi phạm quy định về công tác bảo vệ theo quy định của pháp luật.

- Kiểm tra các phương tiện tàu thuyền neo đậu trong phạm vi bảo vệ công trình; các loại xe cơ giới, phương tiện thủy nội địa lưu thông trong công trình thủy lợi khi có biển cấm (trừ các loại xe, phương tiện ưu tiên theo quy định của pháp luật về giao thông đường bộ, đường bộ, đường thủy nội địa).

- Phối hợp với chính quyền địa phương kiểm tra, kiểm soát các hoạt động tự nhiên gây tổn hại hoặc đe dọa đến an toàn của công trình.

- Phát hiện, có biện pháp ngăn chặn kịp thời và kiến nghị xử lý hành vi vi phạm pháp luật trong phạm vi bảo vệ công trình.

- Kiểm tra, giám sát việc thực hiện các nội dung trong giấy phép (nếu có) của tổ chức, cá nhân được cấp phép hoạt động trong phạm vi bảo vệ công trình, đảm bảo trong phạm vi bảo vệ công trình, các hoạt động phải đảm bảo không gây cản trở cho việc vận hành công trình.

- Trong phạm vi bảo vệ công trình, các hoạt động phải đảm bảo không gây cản trở cho việc vận hành công trình; phải có đường, mặt bằng để bảo trì và xử lý khi công trình xảy ra sự cố.

## 7. Phòng ngừa, phát hiện, ngăn chặn các hành vi xâm phạm, phá hoại công trình và vùng phụ cận của đập, hồ chứa

### 7.1. Quản lý chung

- Công ty TNHH MTV Thủy lợi Đông Triều đã thực hiện cắm mốc chỉ giới phạm vi bảo vệ đập, hồ chứa nước Đá Trắng và bàn giao mốc chỉ giới cho UBND xã Trảng Lương quản lý.

- Công nhân quản lý vận hành hồ chứa Đá Trắng phải thực hiện tốt công tác tuần tra, canh gác để chủ động phát hiện, phòng ngừa, ngăn chặn các hành vi xâm phạm, phá hoại công trình và vùng phụ cận của đập, hồ chứa nước; đồng thời xử lý tốt mọi tình huống khi xảy ra; báo cáo kịp thời chính quyền địa phương để theo dõi và hỗ trợ giải quyết, xử lý.



- Hằng năm, Công ty TNHH MTV Thủy lợi Đông Triều tổ chức phổ biến công tác bảo vệ công trình đến người dân địa phương tại khu vực xây dựng công trình: quy định của pháp luật về khai thác, bảo vệ công trình đập, hồ chứa; Phương án bảo vệ đập, hồ chứa; Phương án ứng phó với tình huống khẩn cấp.

## **7.2. Các hành vi xâm phạm, phá hoại công trình và vùng phụ cận của đập, hồ chứa**

*7.2.1. Các hành vi xâm phạm lòng hồ như giao thông thủy, khai thác cát trái phép, đánh bắt thủy sản không phép trong lòng hồ.*

Khi phát hiện các hành vi trên, nhân viên quản lý yêu cầu người thực hiện các hành vi vi phạm dừng mọi hoạt động gây mất an toàn cho công trình và các hoạt động không có giấy phép. Cụm Thủy nông Tràng Lương báo cáo với lãnh đạo Công ty TNHH MTV Thủy lợi Đông Triều, đồng thời thông báo và phối hợp với chính quyền địa phương kiểm tra hiện trường và thực hiện các biện pháp cần thiết như tịch thu phương tiện, xử phạt hành chính theo quy định của pháp luật.

*7.2.2. Các hành vi xâm phạm lòng hồ như lấn chiếm đất lòng hồ để canh tác, xây dựng nhà cửa, lán trại trong phạm vi bảo vệ đập và lòng hồ.*

Khi kiểm tra phát hiện các hành vi trên, nhân viên quản lý yêu cầu người thực hiện các hành vi vi phạm dừng mọi hoạt động gây mất an toàn cho công trình và các hoạt động không có giấy phép. Cụm Thủy nông Tràng Lương chủ động xử lý và báo cáo với lãnh đạo Công ty TNHH MTV Thủy lợi Đông Triều, đồng thời thông báo và phối hợp với chính quyền địa phương sở tại kiểm tra hiện trường và thực hiện các biện pháp cần thiết như tịch thu phương tiện, xử phạt hành chính và hoàn nguyên hiện trạng ban đầu theo quy định của pháp luật.

*7.2.3. Hành vi gây mất an toàn đập, phá hoại thiết bị quan trắc và cản trở việc vận hành điều tiết.*

Khi phát hiện có người đánh bắt cá, nổ mìn đánh bắt cá gây nguy hại đến an toàn công trình, phá hoại thiết bị quan trắc, người quản lý trực tiếp phải:

- Nhắc nhở, yêu cầu cá nhân hoặc tập thể nhóm người dừng các hoạt động, hành vi phá hoại hay các hoạt động không được phép trong phạm vi công trình thủy lợi.

- Thông báo và phối hợp với chính quyền địa phương nếu đối tượng chống đối không thực hiện dừng các hoạt động gây mất an toàn cho công trình để có biện pháp trực tiếp xử lý như tịch thu phương tiện, dụng cụ sử dụng và xử phạt hành chính theo quy định.

- Triển khai kiểm tra mức độ hư hỏng, thiệt hại và yêu cầu tiến hành khắc phục, chủ động phối hợp với chính quyền địa phương để xử lý, đồng thời báo cáo với Cụm trưởng Cụm Thủy nông Tràng Lương, lãnh đạo Công ty TNHH MTV Thủy lợi Đông Triều để có biện pháp xử lý tiếp theo.

*7.2.4. Hành vi trộm cắp gây mất an toàn đập.*

- Khi phát hiện người có hành động trộm cắp tài sản, vật tư, thiết bị tại đập, người quản lý trực tiếp công trình phải lập tức thông báo với chính quyền sở tại, sử dụng các biện pháp để ngăn cản và tạm giữ thủ phạm cùng với tang vật, chứng cứ đã phạm tội, bàn giao lại cho chính quyền địa phương xử lý theo quy định.

- Triển khai kiểm tra mức độ hư hỏng, thiệt hại và yêu cầu tiến hành khắc phục đồng thời báo cáo với Cụm trưởng Cụm Thủy nông Tràng Lương, lãnh đạo Công ty TNHH MTV Thủy lợi Đông Triều để có biện pháp xử lý tiếp theo.

#### *7.2.5. Hành vi phá hoại gây mất an toàn đập.*

Khi phát hiện các hành vi phá hoại gây mất an toàn đập, người quản lý trực tiếp phải thực hiện các nội dung sau:

- Khi phát hiện thấy đối tượng có hành vi phá hoại đập, tràn xả lũ bằng vật liệu nổ, hoá chất...:

+ Thông báo và phối hợp với chính quyền địa phương yêu cầu dừng hoạt động gây mất an toàn cho công trình, tịch thu phương tiện, dụng cụ sử dụng và xử phạt hành chính theo quy định.

+ Triển khai kiểm tra mức độ hư hỏng, thiệt hại và yêu cầu tiến hành khắc phục tạm thời, đồng thời báo cáo với Cụm trưởng Cụm Thủy nông Tràng Lương, lãnh đạo Công ty TNHH MTV Thủy lợi Đông Triều để có biện pháp xử lý tiếp theo.

- Khi phát hiện người có hành vi phá hoại như đào đất đá, khai thác lâm sản, khoáng sản và các hành vi trái phép trong phạm vi hành lang bảo vệ đập, hồ chứa chứa đến mức gây mất an toàn công trình:

+ Nhắc nhở, yêu cầu cá nhân hoặc tập thể nhóm người dừng các hoạt động, hành vi gây mất an toàn cho công trình hay các hoạt động không được cấp phép.

+ Thông báo và phối hợp với chính quyền địa phương nếu đối tượng chống đối không thực hiện dừng các hoạt động gây mất an toàn cho công trình để có biện pháp trực tiếp xử lý như tịch thu phương tiện, dụng cụ sử dụng và xử phạt hành chính theo quy định.

+ Triển khai kiểm tra mức độ hư hỏng, thiệt hại và yêu cầu tiến hành khắc phục đồng thời báo cáo với Cụm trưởng Cụm Thủy nông Tràng Lương, lãnh đạo Công ty TNHH MTV Thủy lợi Đông Triều để có biện pháp xử lý tiếp theo.

### **8. Bảo vệ, xử lý khi đập, hồ chứa xảy ra sự cố hoặc có nguy sự cố.**

Để chủ động phòng chống thiên tai, đảm bảo an toàn công trình, Công ty TNHH MTV Thủy lợi Đông Triều đã thực hiện xây dựng phương án bảo vệ bảo đảm an toàn công trình trong mùa mưa lũ và trong trường hợp công trình xảy ra sự cố hoặc có nguy cơ xảy ra sự cố, cụ thể như sau:

#### **8.1. Công tác chỉ đạo**

Việc triển khai chỉ đạo thực hiện các biện pháp đảm bảo an toàn cho công trình trong trường hợp xảy ra các tình huống có nguy cơ mất an toàn cao thuộc về các đơn vị sau:

- Ban Chỉ huy Phòng chống thiên tai và tìm kiếm cứu nạn của Công ty TNHH MTV Thủy lợi Đông Triều. Địa chỉ: Khu Mễ Xá 3, phường Hưng Đạo, thị xã Đông Triều, tỉnh Quảng Ninh; Số điện thoại: 0203.3870.863- 0935.098.398 - 0976.328.525

- Ban chỉ huy Phòng chống thiên tai và Tìm kiếm cứu nạn thị xã Đông Triều: Cơ quan thường trực: Phòng Kinh tế thị xã Đông Triều; địa chỉ: Khu 4, phường Đông Triều, thị xã Đông Triều, tỉnh Quảng Ninh; Số điện thoại: 0203.3670079 .

- Ban Chỉ huy Phòng chống thiên tai - Tìm kiếm cứu nạn và Phòng thủ dân sự tỉnh (PCTT-TKCN & PTDS): Cơ quan thường trực về công tác phòng chống thiên tai là Sở Nông nghiệp và Phát triển nông thôn; Chi cục Thủy lợi là cơ quan Văn phòng thường trực của Ban chỉ huy PCTT – TKCN và PTDS tỉnh về công tác Phòng, chống thiên tai, địa chỉ: Tầng 11 Sở Nông nghiệp và Phát triển nông thôn, Liên cơ quan số 3 tỉnh Quảng Ninh, 35 đường Nguyễn Văn Cừ, phường Hồng Hà, thành phố Hạ Long, Số điện thoại: 0203.3634.288 - 0912.900.202; Email: [quangninhclub@yahoo.com.vn](mailto:quangninhclub@yahoo.com.vn).

## **8.2. Phương án chuẩn bị đảm bảo an toàn công trình**

### **8.2.1. Trước mùa mưa bão:**

Ban Chỉ huy Phòng chống thiên tai và tìm kiếm cứu nạn Công ty TNHH MTV Thủy lợi Đông Triều chỉ đạo thực hiện một số công việc sau:

- Kiểm tra đánh giá tình hình công trình hồ chứa nước Đá Trắng, kiểm kê vật tư vật liệu tồn kho. Lập và điều chỉnh phương án phòng chống thiên tai và tìm kiếm cứu nạn công trình hồ chứa nước Đá Trắng và nghiêm túc thực hiện theo đúng nội dung phương án.

- Chỉ đạo lập đề xuất kinh phí để tiến hành triển khai sửa chữa những vị trí công trình hư hỏng, mua sắm bổ sung các loại vật tư vật liệu, tổ chức thi công những hạng mục được duyệt. Kiểm tra các phương tiện phục vụ cho công tác phòng chống thiên tai và tìm kiếm cứu nạn đảm bảo hoạt động tốt.

- Vật tư, vật liệu và phương tiện phòng chống thiên tai và tìm kiếm cứu nạn bảo vệ công trình do Công ty TNHH MTV Thủy lợi Đông Triều chuẩn bị hoặc thuê của doanh nghiệp địa phương tập kết tại cụm công trình đầu mối, có sổ theo dõi và ký nhận đầy đủ, Cụm Thủy nông Tràng Lương chịu trách nhiệm quản lý trong quá trình chống lụt bão.

### **8.2.2. Trong mùa mưa bão:**

- Khi nhận được dự báo của các cơ quan dự báo khí tượng, thủy văn về việc có khả năng xuất hiện mưa, lũ trên địa bàn tỉnh, Công ty TNHH MTV Thủy lợi Đông Triều, Cụm Thủy nông Tràng Lương cần khẩn trương bố trí cán bộ, các vật tư thiết bị để sẵn sàng ứng trực, xử lý các tình huống khẩn cấp đe dọa an toàn công trình.

- Khi có mưa to, xuất hiện lũ, Công ty TNHH MTV Thủy lợi Đông Triều, Cụm Thủy nông Tràng Lương phải triển khai lực lượng và kiểm tra lại vật tư trang thiết bị để sẵn sàng ứng phó.

- Thực hiện ghi chép theo dõi đầy đủ diễn biến từng trận lũ, mực nước lũ.

- Cụm Thủy nông Tràng Lương phải có lịch phân công trực, tuần tra kiểm tra công trình, phát hiện và huy động lực lượng xử lý sự cố, hướng dẫn chỉ đạo lực lượng của địa phương về kỹ thuật và biện pháp khi xử lý công trình.

- Kịp thời báo cáo các hư hỏng, sự cố công trình về Sở Nông nghiệp và Phát triển Nông thôn, Ban Chỉ huy PCTT - TKCN và PTDS tỉnh

### **8.2.3. Sau mùa mưa bão:**

Cụm Thủy nông Tràng Lương tổ chức kiểm tra, báo cáo các thiệt hại xảy ra, đồng thời lập đề xuất kinh phí sửa chữa các hạng mục hư hỏng, trình Công ty



TNHH MTV Thủy lợi Đông Triều và cấp có thẩm quyền xem xét phê duyệt, nhằm kịp thời sửa chữa công trình, phục vụ sản xuất.

### **8.3. Phương án xử lý các tình huống gây mất an toàn công trình và hạ du.**

Các tình huống có thể xảy ra đe dọa an toàn khẩn cấp của công trình, hạ du và phương án ứng phó như sau:

- *Trường hợp Báo động cấp 1:* Lũ từ thượng nguồn đổ về, mực nước hồ tăng dần lên, lúc này hồ xả lũ dưới tần suất thiết kế. Tiến hành thực hiện ứng phó như sau: Cụm Thủy nông Tràng Lương cử công nhân trực 24/24h tại công trình, liên tục báo cáo tình hình mưa lũ, mực nước hồ về Công ty TNHH MTV Thủy lợi Đông Triều, Sở Nông nghiệp và PTNT theo quy định. Sẵn sàng ứng phó các tình huống khẩn cấp có thể xảy ra.

- *Trường hợp báo động cấp 2:* Lũ từ thượng nguồn về hồ và mực nước hồ tăng dần lên đạt tới cao trình mực nước lũ thiết kế, lúc này hồ vận hành xả lũ theo tần suất lũ thiết kế  $P = 1,0\%$ . Tiến hành thực hiện ứng phó theo trình tự sau:

+ Cụm Thủy nông Tràng Lương, Công ty TNHH MTV Thủy lợi Đông Triều báo cáo về Ban Chỉ huy PCTT-TKCN và PTDS tỉnh (Thông qua Văn phòng thường trực), Sở Nông nghiệp và PTNT, UBND thị xã Đông Triều, UBND xã Tràng Lương để nắm bắt thông tin về tình hình, diễn biến mưa lũ, lưu lượng về hồ, diễn biến các sự cố...

+ Xử lý sự cố: Giám đốc Công ty TNHH MTV Thủy lợi Đông Triều tùy theo tình hình thực tế, để quyết định công bố lệnh báo động khẩn cấp mức độ 2 tới toàn bộ cán bộ, nhân viên trong Công ty, chỉ đạo các thành viên trong đơn vị thực hiện các biện pháp xử lý. Trong trường hợp tại khu vực công trình lượng mưa, lũ đổ về ngày càng gia tăng và có nguy cơ vượt lũ thiết kế thì Công ty chuẩn bị sẵn sàng thực hiện các phương án ứng phó tương ứng với mức báo động 3.

+ Khi mực nước trong hồ được giảm dần, Công ty, UBND thị xã Đông Triều thường xuyên báo cáo với Ban Chỉ huy PCTT-TKCN và PTDS tỉnh, Sở Nông nghiệp và PTNT kết quả triển khai các công tác phòng chống lũ lụt đã triển khai thực hiện cho đến khi công trình về ngưỡng an toàn.

- *Trường hợp báo động cấp 3:* Lũ từ thượng nguồn về hồ và mực nước hồ tăng nhanh và đạt tới cao trình mực nước lũ kiểm tra, lúc này hồ vận hành xả lũ theo tần suất lũ kiểm tra  $P = 0,2\%$ . Tiến hành thực hiện ứng phó theo trình tự sau:

+ Cụm Thủy nông Tràng Lương, Công ty TNHH MTV Thủy lợi Đông Triều liên tục cập nhật tình hình mưa lũ, mực nước hồ, báo cáo về Ban chỉ huy PCTT-TKCN và PTDS tỉnh, Sở Nông nghiệp và PTNT, UBND thị xã Đông Triều, UBND xã Tràng Lương về tình hình tại công trình theo từng giờ, đề xuất phương án ứng phó sự cố có thể xảy ra.

+ Xử lý sự cố: Khi nhận được tin báo, Văn phòng thường trực Ban chỉ huy PCTT-TKCN và PTDS tỉnh Quảng Ninh tham mưu khẩn cho lãnh đạo Ban chỉ huy đưa ra các quyết định nhằm đảm bảo an toàn cho công trình và hạ du. Đồng thời báo cáo UBND tỉnh về phòng chống thiên tai về tình hình diễn biến tại công trình, các giải pháp khắc phục sự cố nếu xảy ra. Trong trường hợp tại khu vực công trình lượng mưa, lũ đổ về ngày càng gia tăng và có nguy cơ vượt lũ kiểm tra thì Công ty

TNHH MTV Thủy lợi Đông Triều chuẩn bị sẵn sàng thực hiện các phương án ứng phó tương ứng với mức báo động 4.

+ Chính quyền địa phương chủ trì, phối hợp với Công ty TNHH MTV Thủy lợi Đông Triều sẵn sàng cao để thực hiện các biện pháp di tản dân cư hạ du khi có yêu cầu, đảm bảo an ninh trật tự khu vực công trình và hạ du.

+ Khi mực nước trong hồ được giảm dần, Công ty TNHH MTV Thủy lợi Đông Triều, UBND thị xã Đông Triều thường xuyên báo cáo với Ban Chỉ huy PCTT-TKCN và PTDS tỉnh, Sở Nông nghiệp và PTNT kết quả triển khai các công tác phòng chống lũ lụt đã triển khai thực hiện cho đến khi công trình về ngưỡng an toàn.

- *Trường hợp báo động cấp 4:* Lũ từ thượng nguồn về hồ và mực nước hồ tăng rất nhanh và vượt cao trình mực nước lũ kiểm tra, lúc này hồ vận hành xả lũ theo tần suất vượt lũ kiểm tra. Tiến hành thực hiện ứng phó theo trình tự sau:

+ Cụm Thủy nông Tràng Lương, Công ty TNHH MTV Thủy lợi Đông Triều liên tục cập nhật tình hình mưa lũ, mực nước hồ, báo cáo về Ban Chỉ huy PCTT-TKCN và PTDS tỉnh, Sở Nông nghiệp và PTNT, UBND thị xã Đông Triều, UBND xã Tràng Lương về tình hình tại công trình theo từng giờ, đề xuất phương án ứng phó sự cố có thể xảy ra.

+ Xử lý sự cố: Khi nhận được tin báo, Văn phòng thường trực Ban Chỉ huy PCTT-TKCN và PTDS tỉnh tham mưu khẩn cho lãnh đạo Ban chỉ huy đưa ra các quyết định nhằm đảm bảo an toàn cho công trình và hạ du. Đồng thời báo cáo UBND tỉnh về phòng chống thiên tai về tình hình diễn biến tại công trình, các giải pháp khắc phục sự cố nếu xảy ra. Trong trường hợp tại khu vực công trình lượng mưa, lũ đổ về ngày càng gia tăng và có nguy cơ gây vỡ đập cao thì Công ty TNHH MTV Thủy lợi Đông Triều chuẩn bị sẵn sàng thực hiện các phương án ứng phó tương ứng với tình huống vỡ đập.

+ Chính quyền địa phương chủ trì, phối hợp với Công ty TNHH MTV Thủy lợi Đông Triều ở trạng thái sẵn sàng cao để thực hiện các biện pháp di tản dân cư hạ du đến nơi an toàn khi có yêu cầu, đảm bảo an ninh trật tự khu vực công trình và hạ du.

+ Khi mực nước trong hồ được giảm dần, Công ty TNHH MTV Thủy lợi Đông Triều, UBND thị xã Đông Triều thường xuyên báo cáo với Ban Chỉ huy PCTT-TKCN và PTDS tỉnh, Sở Nông nghiệp và PTNT kết quả triển khai các công tác phòng chống lũ lụt đã triển khai thực hiện cho đến khi công trình về ngưỡng an toàn.

- *Tình huống gây mất an toàn trong quá trình khai thác có nguy cơ gây vỡ đập cao:* Thẩm qua thân đập, tạo lỗ thấm nước lớn gây sụt lún dẫn đến vỡ đập, đánh bắt cá trộm bằng chất nổ gây hư hỏng, biến dạng đập hoặc các công trình khác; đập bị phá hoại bởi các phần tử xấu... Tùy theo tình hình thực tế và diễn biến phát triển của sự cố, Cụm Thủy nông Tràng Lương, Công ty TNHH MTV Thủy lợi Đông Triều báo cáo ngay cho Ban Chỉ huy PCTT-TKCN và PTDS tỉnh, Sở Nông nghiệp và PTNT, UBND thị xã Đông Triều, xã Tràng Lương để xin ý kiến chỉ đạo, đồng thời lập tức khắc phục ngay sự cố để tránh phát triển, chuyển biến xấu.

## **9. Nguồn lực tổ chức thực hiện phương án**

### **9.1. Về nhân lực.**

- Lực lượng tại chỗ gồm toàn bộ công nhân viên Cụm Thủy nông Tràng Lương (tổng có 04 người). Trong trường hợp cấp bách, Ban Chỉ huy Phòng chống thiên tai và Tìm kiếm cứu nạn Công ty TNHH MTV Thủy lợi Đông Triều sẽ huy động nhân viên các cụm thủy nông khác và văn phòng Công ty xuống hỗ trợ.

- Ngoài ra huy động nguồn nhân lực từ đội xung kích của Công ty để xử lý nhanh các tình huống khẩn cấp trong công tác phòng chống lụt, bão và bảo vệ công trình: bao gồm 15 người.

## 9.2. Công tác chuẩn bị về vật lực.

### 9.2.1. Công ty TNHH MTV Thủy lợi Đông Triều

- Công ty TNHH MTV Thủy lợi Đông Triều hằng năm phải đảm bảo đầy đủ vật tư, phương tiện, lương thực, thuốc men cho công tác phòng chống thiên tai và tìm kiếm cứu nạn;

- Số lượng vật tư, phương tiện, thuốc men được tập kết, bảo quản tại kho của hồ chứa nước Đá Trắng, đảm bảo cung cấp kịp thời, đầy đủ khi có tình huống xảy ra.

#### Danh mục vật tư, vật liệu, phương tiện dự phòng

TT	Tên danh mục	ĐVT	Số lượng	Ghi chú
1	Xe tải	chiếc	03	Công ty TNHH Trung Thành
2	Máy xúc	chiếc	01	Công ty TNHH Trung Thành
3	Máy ủi	chiếc	01	Công ty TNHH Trung Thành
4	Xe máy	chiếc	20	Huy động của nhân viên
5	Xe rửa	chiếc	03	Kho nhà vận hành đập
6	Máy phát điện 15KWA	cái	02	Kho nhà vận hành đập
7	Đèn Pin cầm tay	cái	08	Kho nhà vận hành đập
8	Đèn pha	cái	03	Kho nhà vận hành đập
9	Đèn Pin đội đầu	cái	08	Kho nhà vận hành đập
10	Dầu Diesel	lít	30	Kho nhà vận hành đập
11	Nhớt	lít	05	Kho nhà vận hành đập
12	Mỡ bò	kg	05	
13	Bao tải cát	cái	150	Kho nhà vận hành đập
14	Cuốc	cái	05	Kho nhà vận hành đập
15	Xẻng	cái	05	Kho nhà vận hành đập
16	Rọ thép	Rọ	48	Kho công ty
17	Cọc tre	cọc	100	Kho công ty
18	Đất	m <sup>3</sup>	200	Lấy tại bãi vật liệu cách đập 1km
19	Đá hộc	m <sup>3</sup>	200	Lấy tại mỏ đá xây dựng Ngọc Thắng
20	Cát	m <sup>3</sup>	100	Lấy tại bãi cát Cầu Đạm
21	Đá dăm	m <sup>3</sup>	100	Lấy tại mỏ đá xây dựng Ngọc Thắng



- Các vật tư, vật liệu dự phòng, dụng cụ, thiết bị, lương thực, thuốc men được tập kết sẵn sàng tại đầu mỗi công trình và hoàn thành trước ngày 30 tháng 4 hằng năm, kinh phí thực hiện sử dụng nguồn chi thường xuyên<sup>1</sup> của Công ty TNHH MTV Thủy lợi Đông Triều.

9.2.2. *Chính quyền địa phương*: Huy động vật lực dự phòng của địa phương và trong dân trong các trường hợp xảy ra sự cố, tình huống khẩn cấp

## **10. Trách nhiệm của chủ sở hữu, chủ quản lý, tổ chức, cá nhân khai thác đập, hồ chứa nước, chính quyền các cấp và các cơ quan, đơn vị liên quan**

**10.1. Công ty TNHH MTV Thủy lợi Đông Triều** (đơn vị chủ trì, chịu trách nhiệm chính trong việc bảo vệ đập, hồ chứa nước Đá Trắng):

- Sau khi phương án được phê duyệt, phối hợp với UBND thị xã Đông Triều tổ chức triển khai thực hiện đảm bảo an ninh, an toàn và vận hành công trình đáp ứng nhiệm vụ thiết kế; tuyên truyền, phổ biến nâng cao ý thức, trách nhiệm tới các tổ chức, cá nhân liên quan trong công tác bảo vệ công trình.

- Thực hiện đúng các quy định về quản lý an toàn đập và chịu trách nhiệm trước UBND tỉnh, pháp luật về quản lý, khai thác và bảo vệ công trình hồ chứa nước Đá Trắng.

- Báo cáo về hiện trạng an toàn đập, hồ chứa gửi Sở Nông nghiệp và Phát triển nông thôn định kỳ theo quy định; thực hiện đầy đủ chế độ thông tin, báo cáo, phối hợp với các cơ quan chức năng, chính quyền địa phương trong phương án bảo vệ đập, hồ chứa nước Đá Trắng được duyệt.

- Tổ chức đào tạo bồi dưỡng chuyên môn nghiệp vụ cho cán bộ công nhân viên quản lý vận hành công trình.

- Giám sát công tác trực và kiểm tra công trình thường xuyên, nhất là vào mùa mưa, lũ; Quản lý vận hành công trình đúng với quy trình, quy phạm kỹ thuật.

- Chỉ đạo xây dựng và giám sát tổ chức thực hiện tốt các kế hoạch kiểm tra công trình, phương án, nội quy bảo vệ và đôn đốc việc kiểm tra thực hiện.

- Kiểm tra, đôn đốc, chỉ đạo việc bảo vệ công trình của Cụm Thủy nông Tràng Lương. Hỗ trợ giải quyết các hành vi vi phạm công trình, các sự cố vượt quá khả năng của Cụm Thủy nông Tràng Lương.

- Tổng hợp đề xuất cấp có thẩm quyền về kinh phí thực hiện các nội dung trong bảo vệ an toàn đập.

- Lập biên bản và báo cáo cấp có thẩm quyền xử lý các hành vi vi phạm ảnh hưởng đến an toàn công trình.

- Giám sát việc thực hiện các nội dung trong giấy phép của tổ chức, cá nhân được cấp phép hoạt động trong phạm vi bảo vệ công trình thủy lợi (nếu có).

- Chủ động, phối hợp UBND thị xã Đông Triều, UBND xã Tràng Lương tổ chức và thực hiện các hoạt động tuyên truyền, phổ biến nâng cao ý thức, trách nhiệm tới các tổ chức, cá nhân liên quan trong công tác bảo vệ công trình.

<sup>1</sup> Điểm a, khoản 1 Điều 30 Nghị định số 114/2018/NĐ-CP

- Tổng kết, đánh giá việc thực hiện phương án bảo vệ hàng năm; Báo cáo UBND tỉnh (qua Sở Nông nghiệp và Phát triển nông thôn) xem xét sửa đổi, bổ sung phương án nếu cần thiết.

### **10.2. Sở Nông nghiệp và Phát triển nông thôn tỉnh Quảng Ninh.**

- Chỉ đạo, đôn đốc Công ty TNHH MTV Thủy lợi Đông Triều triển khai thực hiện phương án bảo vệ đập, hồ chứa nước Đá Trắng;

- Thẩm định nội dung sửa đổi, bổ sung phương án bảo vệ khi có đề nghị của Công ty TNHH MTV Thủy lợi Đông Triều, trình UBND tỉnh xem xét quyết định.

### **10.3. Văn phòng thường trực Ban chỉ huy Phòng chống thiên tai – Tìm kiếm cứu nạn và Phòng thủ dân sự tỉnh Quảng Ninh**

Theo dõi diễn biến tình hình mưa, lũ và việc vận hành công trình để tham mưu cho lãnh đạo Ban chỉ đạo các đơn vị phối hợp phòng chống lũ lụt và xử lý các tình huống, sự cố có ảnh hưởng đến an toàn công trình; công tác ứng phó với lũ lụt của chủ đập, kịp thời hỗ trợ ứng phó khi cần thiết. Báo cáo UBND tỉnh kết quả triển khai thực hiện.

### **10.4. BCH Phòng chống thiên tai và tìm kiếm cứu nạn thị xã Đông Triều**

- Tham mưu giúp Ủy ban nhân dân thị xã Đông Triều thực hiện phòng chống thiên tai theo quy định.

- Phối hợp ứng phó và trực tiếp chỉ huy các hành động ứng phó thiên tai và tìm kiếm cứu nạn khi có tình huống xảy ra. Đồng thời kiểm tra, đôn đốc các cơ quan, đơn vị tại địa phương thực hiện nhiệm vụ phòng chống thiên tai và tìm kiếm cứu nạn.

### **10.5. UBND thị xã Đông Triều, UBND xã Tràng Lương.**

Phối hợp với Công ty TNHH MTV Thủy lợi Đông Triều (trực tiếp là Cụm Thủy nông Tràng Lương):

- Tuyên truyền cho người dân biết, hiểu và thực hiện tốt các quy định của pháp luật về công tác bảo vệ an ninh, an toàn đập, hồ chứa nước Đá Trắng.

- Quản lý, ngăn chặn hành vi lấn chiếm, xây dựng các công trình, nhà ở, sử dụng đất trái phép trong phạm vi bảo vệ đập, hồ chứa, kênh mương; các hoạt động gây cản trở đến việc quản lý, sửa chữa và vận hành đập, các hành động xâm hại các mốc giới xác định hành lang bảo vệ công trình. Tiến hành hòa giải các tranh chấp (nếu có) về khai thác và bảo vệ công trình phù hợp với các quy định của pháp luật.

- Ngăn chặn các hành vi san lấp mặt bằng, đổ thải không đạt tiêu chuẩn môi trường vào hồ chứa, các hành vi đánh bắt, nuôi trồng thủy sản, khai thác tài nguyên trái phép.

- Trực tiếp quản lý và giám sát các hoạt động của người dân có liên quan đến công trình hồ chứa nước Đá Trắng trên địa bàn xã, kịp thời phát hiện và ngăn chặn các hoạt động gây ảnh hưởng và có nguy cơ gây ảnh hưởng đến công trình.

- Có trách nhiệm phối hợp với Công ty TNHH MTV Thủy lợi Đông Triều (trực tiếp là Cụm Thủy nông Tràng Lương) thông báo cho nhân dân địa phương vùng lòng hồ chứa nước Đá Trắng và hạ lưu đập tình hình các đợt lũ, cảnh báo các nguy cơ có thể xảy ra làm thiệt hại về người và tài sản, đảm bảo an ninh, trật tự trên địa bàn.

- Huy động lực lượng, vật tư, phương tiện và sẵn sàng tham gia ứng cứu, bảo vệ công trình khi xảy ra sự cố hoặc có nguy cơ xảy ra sự cố.

- Chủ trì phối hợp với các ban ngành liên quan, Công ty TNHH MTV Thủy lợi Đông Triều, Cụm Thủy nông Tràng Lương giải quyết các vấn đề nảy sinh trong hoạt động sinh sống và sản xuất, kinh doanh của người dân và các tổ chức trên địa bàn xã có liên quan đến công trình.

#### **10.6. Các cơ quan, đơn vị có liên quan**

- Có trách nhiệm phối hợp với Công ty TNHH MTV Thủy lợi Đông Triều trong công tác quản lý, bảo vệ đập, hồ chứa nước Đá Trắng và tổ chức thực hiện các nội dung có liên quan theo đúng phương án bảo vệ được duyệt.

- Tham gia hỗ trợ ứng cứu về cả nhân lực và vật lực khi công trình xảy ra sự cố

- Thực hiện các nội dung khác theo các quyết định của cấp có thẩm quyền đã giao nhiệm vụ cho các đơn vị liên quan.

### **IV. TỔ CHỨC THỰC HIỆN**

1. Phương án bảo vệ an toàn đập, hồ chứa nước Đá Trắng là cơ sở pháp lý để Công ty TNHH MTV Thủy lợi Đông Triều và các cơ quan, đơn vị có liên quan tổ chức thực hiện nhằm đảm bảo an toàn cho công trình trong điều kiện quản lý, vận hành bình thường, trong mùa mưa lũ và trong trường hợp xảy ra sự cố, hoặc có nguy cơ xảy ra sự cố.

2. Phương án bảo vệ đập, hồ chứa nước Đá Trắng là cơ sở để Ủy ban nhân dân tỉnh, Sở Nông nghiệp & Phát triển nông thôn và các cơ quan quản lý nhà nước thực hiện chức năng chỉ đạo, kiểm tra, giám sát Công ty TNHH MTV Thủy lợi Đông Triều trong quá trình thực hiện các nội dung phương án, nhằm đảm bảo an toàn cho công trình.

3. Trong quá trình thực hiện phương án bảo vệ công trình hồ chứa nước Đá Trắng, nếu có nội dung cần sửa đổi bổ sung, Công ty TNHH MTV Thủy lợi Đông Triều báo cáo Sở Nông nghiệp và Phát triển nông thôn xem xét theo quy định./.